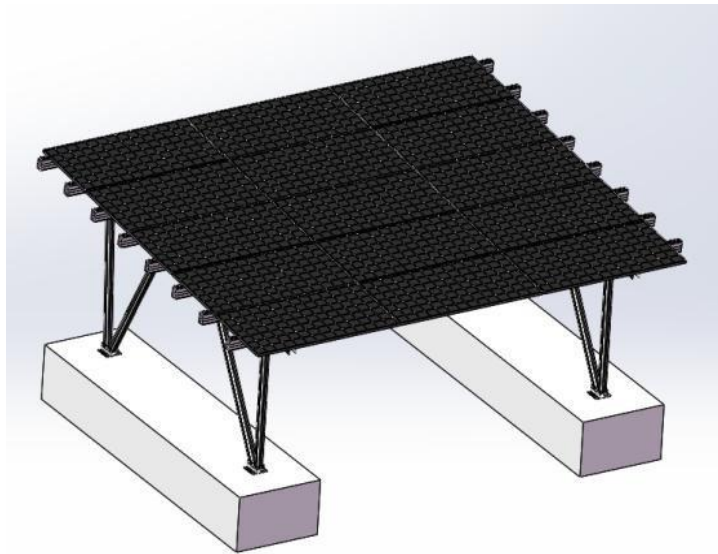
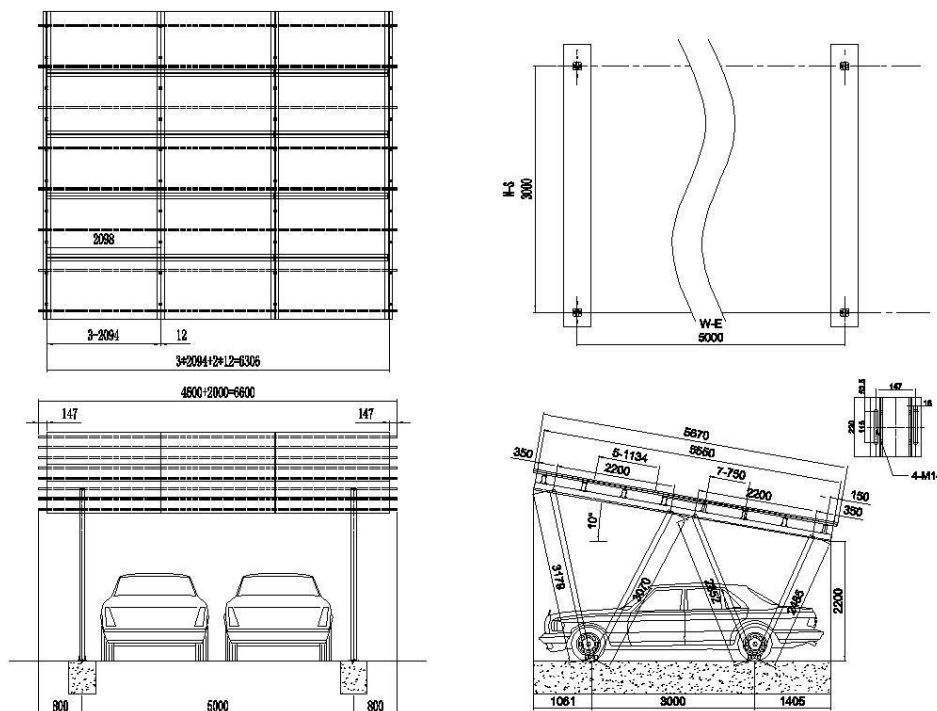


Návod k instalaci vodotěsného přístřešku pro auto BIPV



1. Plánování

1.1 Výkres



1.2 Nástroje

imbusový klíč M8



Račna

M8~M12



Momentový klíč

M8~M12



Svinovací metr

Vodováha
(1~2m)Gola nástavce
(M8~M12)

Lano



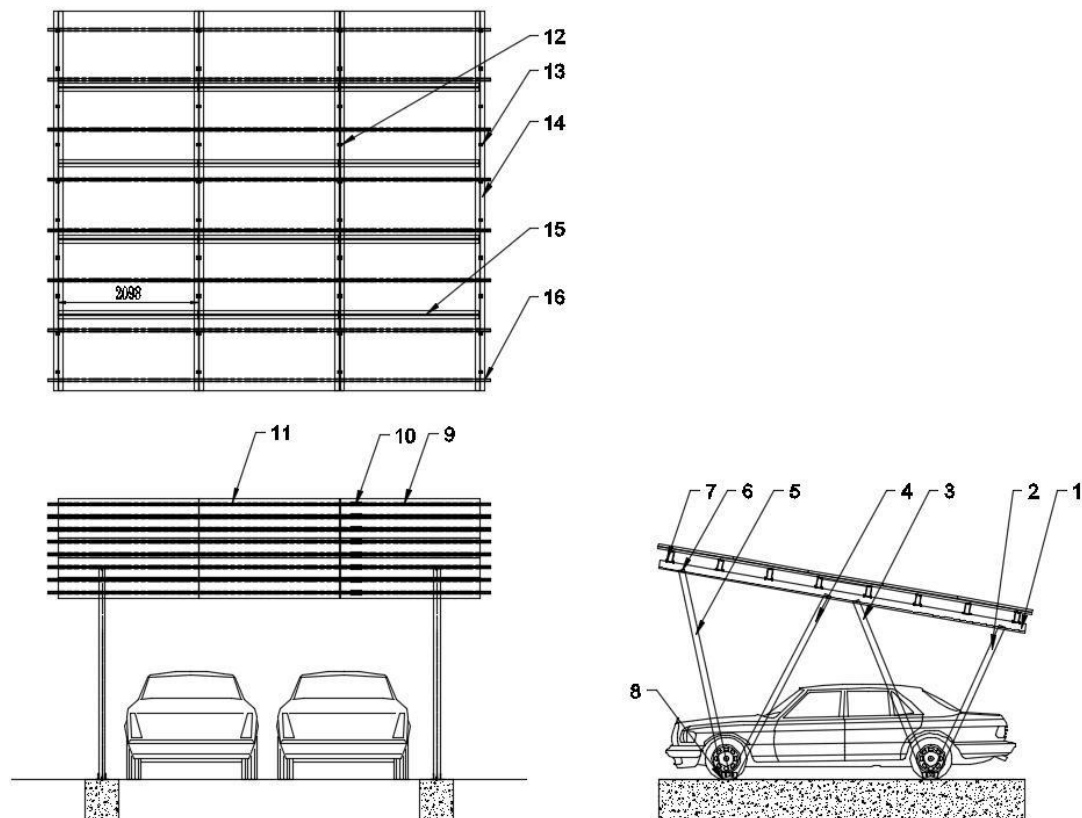
Dřevěné kladivo



Ruční elektrická vrtačka

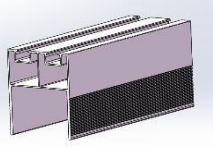


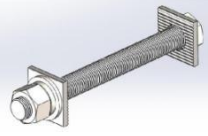
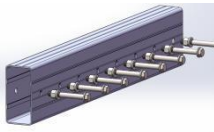
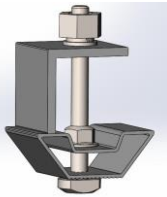

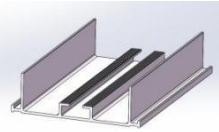

Nástavec na bity
(M8~M12)

1.3 Seznam součástí (Požadované montážní díly se budou lišit podle návrhu)



ŽÁDNÝ.	Položka č.	Položka
1	GM-R07	Šikmý nosník přístřešku
2	GM-CP-S2 2485 mm	Sloup 01
3	GM-CP-S2 2852 mm	Sloup 02
4	GM-CP-S2 3070 mm	Sloup 03
5	GM-CP-S2 3179 mm	Sloup 04
6	GM-CP-M14X140	Šroub M14X140
7	GM-BR-01	Svorka nosníku
8	GM-CP-B02	Základna 02
9	GM-R93 2000 mm	Nosník profil 93
10	GM-RS-93-800	Spojka nosníku
11	GM-R93 4600 mm	Nosník
12	GM-MC-35-FX	Středová příchytka
13	GM-EC-35-FX	Koncová příchytka
14	GM-R71	Žlab odvodnění - vertikální
15	GM-FS-SC	Žlab odvodnění - vodorovný
16	GM-BR-01	Příchytka nosníku

Díly

				
Šikmý nosník	Nosník Profil 93	Sloup 01/02/03/04	Základna 02	Šroub M14X140
				
Kolejnicová svorka	Spojovací díl nosníku	Okrajová příchytka	Středová příchytka	Žlab odvodnění - Svislý
				
Krajní žlab odvodnění				

1.5 Popis dílů

1) Nosník

Pro podepření sloupků pro přichycení kolejnic

2) Nosníkový profil #93

Pro instalaci panelu se použije Svorka nosníku pro upevnění profilu na nosníku

3) Sloup 01/02/03/04

Pro podepření nosníků, úhel náklonu a výška přístřešku pro auto bude ovlivněna délkou a rozpětím sloupků.

4) Středová příchytka / Krajní příchytka

K upevnění panelů

5) Spoj pro železnici

Jako spojka mezi dvěma kusy kolejnic za účelem vytvoření delší části

6) Báze

Oprava sloupku na betonovém bloku

7) Odvodňující kanál dešťové vody

Apikujte odvodní kanál pod mezeru mezi dvěma řadami panelů aby neunikala dešťová voda do přístřešku.

8) Šroub

Pro připojení a upevnění nosníku a sloupku

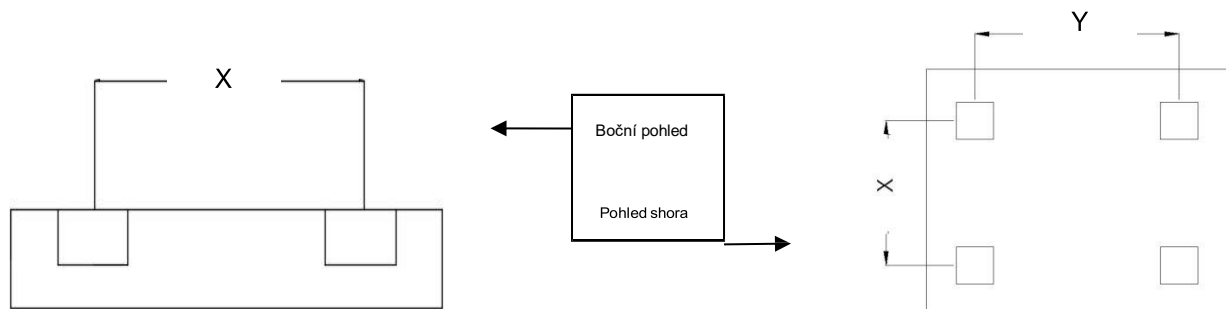
9) Profilová svorka

K upevnění kolejnic k nosníku na každé straně kolejnice

2 Návod k instalaci

2.1 Umístění patek

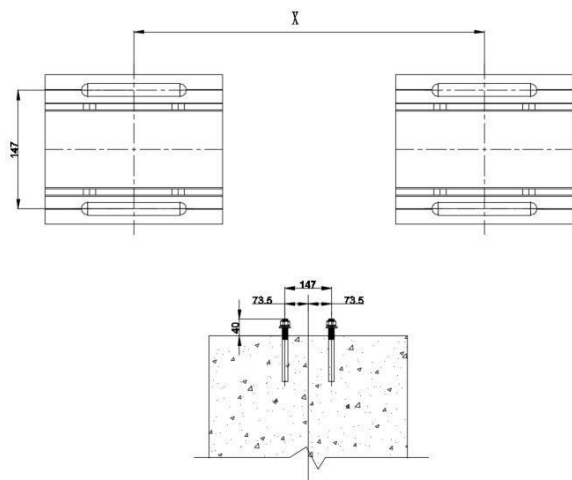
Podle instalačního plánu určete polohu patek, jak je uvedeno níže:



Obrázek vlevo je boční pohled na umístění betonu, X= vzdálenost mezi přední nohou a zadní nohou. Výška betonového základu je obecně ≥ 300 mm, je ji možno změnit podle požadavků projektu. Výška betonových základů by měla být stejná.

Obrázek vpravo je pohled shora na beton, Y= rozteč

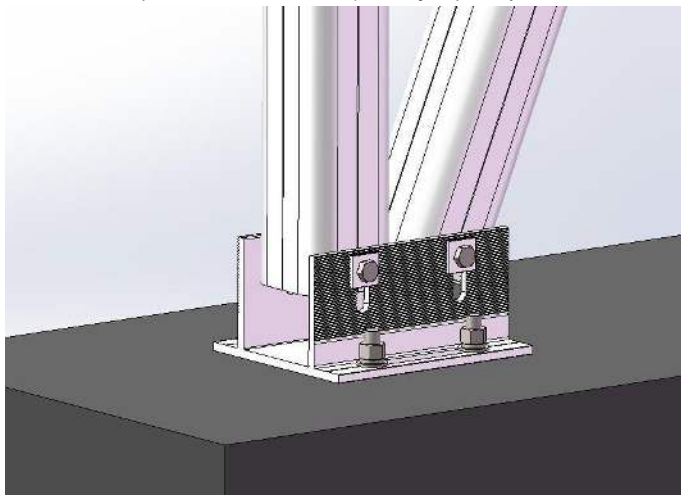
Ujistěte se před betonáží, že jsou patky přesně umístěné, tak aby odchylka byla menší než 20 mm, jinak konstrukce nemusí být správně nainstalovaná.



Výše je náčrt betonového bloku s kotevními šrouby. Rozměr kotevních šroubů je M14 s délkou ≥ 150 . Šrouby musí být zapuštěny do hloubky nejméně 100 mm a vnější délky 30~40 mm.

2.2 Montáž sloupů

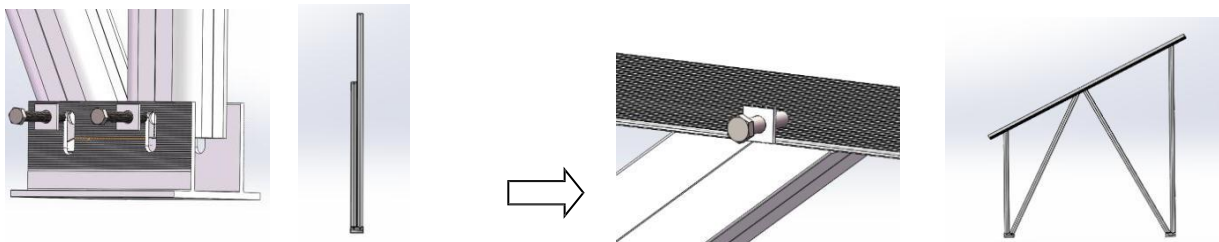
Umístěte sloupek a základnu do odpovídající polohy, utáhněte všechny šrouby.



Namontujte sestavenou podpěru do kotevních šroubů, jak je znázorněno v 2.1;

2.3 Instalace šikmé konstrukce

Podle výkresů nainstalujte sloupek a základnu a utáhněte všechny zapuštěné šrouby, jak je uvedeno níže:



Vložte sloupek do základny, jak je uvedeno výše

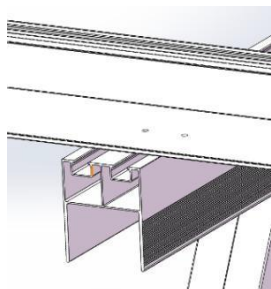
Podle výkresů připevněte sloupek k nosníku a dotáhněte.



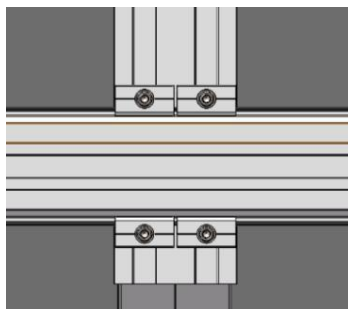
Po dokončení instalace šikmé nosné konstrukce zkontrolujte, že jsou všechny správně a rovnoměrně nainstalovány, a poté začněte instalovat vodorovné odvodňovací žlaby.

2.4 Instalace nosných profilů

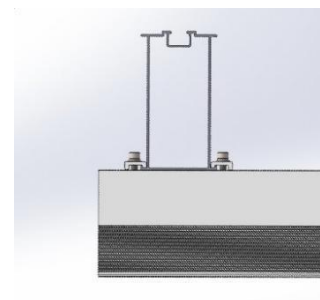
Umístěte jeden profil na šikmý nosník podle odpovídající polohy, použijte profilovou svorku k upevnění kolejnice k nosníku a upevněte ji imbusovým klíčem, jak je uvedeno níže:



Umístěte vodorovný nosník profil 93 na určené místo svislé konstrukce nosníku, tak aby byly vzájemně kolmé.

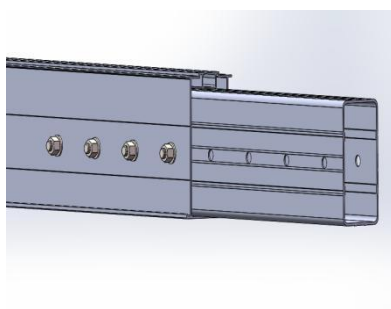


Použijte dvě profilové svorky pro nosník na každé straně



Po seřízení utáhněte všechny šrouby

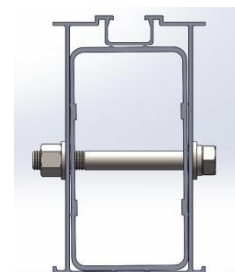
Pokud délka kolejnice není dostatečně dlouhá, použijte spojku nosníku, abyste nosníky prodloužili a zároveň se ujistili, že nebude ovlivněna pevnost.



Vložte spojku nosníku do poloviny jednoho konce profilu 93 a upevněte jej pomocí šroubů WLJ-M12x100.

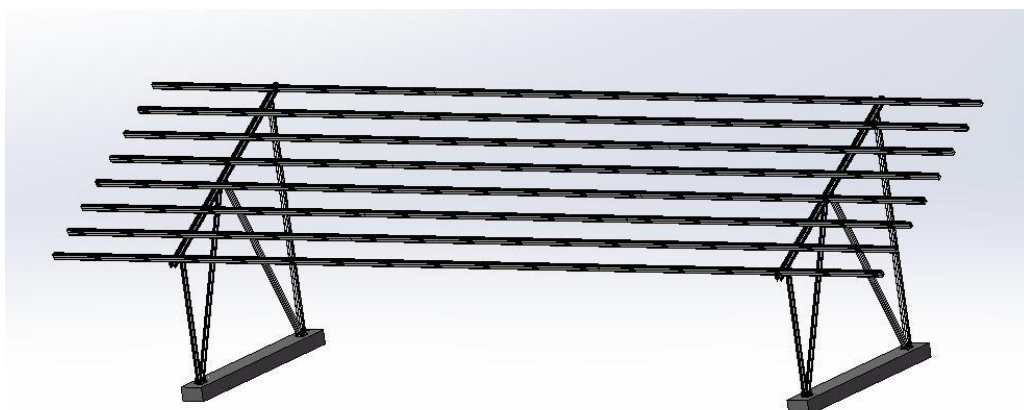


Umístěte profil 93 na druhou stranu spoje a upevněte pomocí šestihranu šrouby WLJ-M12x100

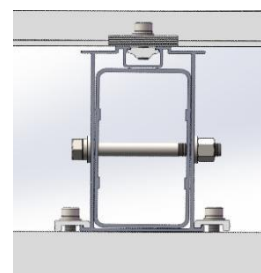
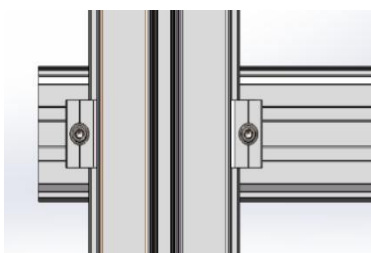
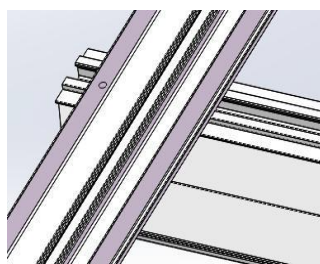


Profily jsou upevněny šestihrannými šrouby, jak je znázorněno výše po instalaci.

Po dokončení instalace vodorovných nosníků to bude vypadat jako na následujícím obrázku:



2.5 Instalace odvodňující lišty

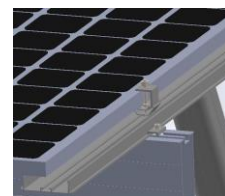
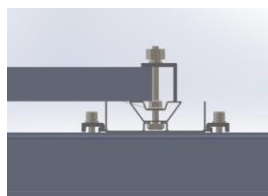
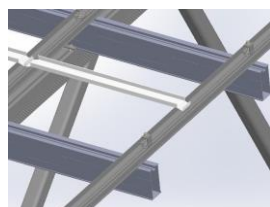
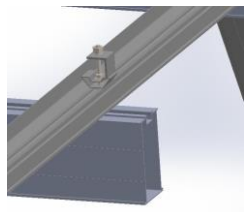


Umístěte jeden odvodňující profil na profilovou lištu 93, jak je znázorněno výše.

Použijte profilové svorky k upevnění vodotěsné kolejnice na kolejnici 93 a upevněte ji.

Po seřízení utáhněte všechny šrouby

2.6 Instalace solárního panelu a odvodňovacího profilu

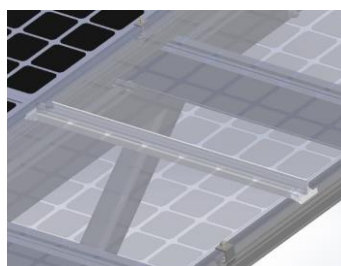


Umístěte střed/konec svorky a T šroub na odpovídající umístěte a upevněte šrouby

Umístěte FV panel na střední/koncové svorky a odvodňující vodorovné profily na šikmé odvodňující profily.

Utáhněte všechny šrouby po ustavení středních/koncových přichytek panelů

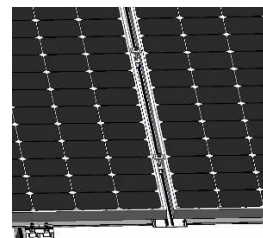
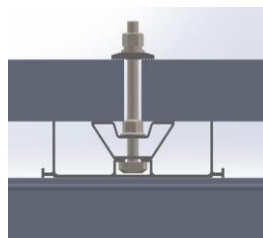
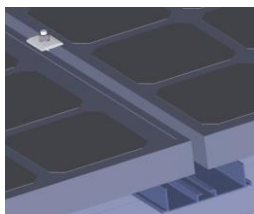
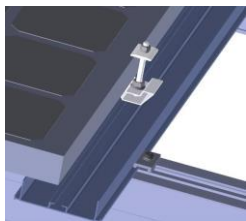
Finální vzhled po správném ustavení a dotažení krajních panelů a přichytek



Spojení druhého panelu k prvnímu panelu na odvodňující profil

Po ustavení polohy středové/koncové svorky utáhněte šrouby jako na obrázku výše.

2.7 Instalace FV modulu a připevnění svorkami



Pro umístění středové/koncové svorky a T šrouby na vodotěsné kolejnici a po nastavení jej pevně upevněte

Upevnění odvodňující lišty pod PV moduly

Po ustavení středové/koncové svorky mezi dva panely je potřeba ustavit plochou podložku, pružnou podložku a matici. Vše pak upevněte.

Finální vzhled po správném ustavení panelů a dotažení přichytek

Po dokončení instalace zkontrolujte a ujistěte se, že jsou všechny šrouby dobře zajištěny a že je instalace dokončena, jak je znázorněno na obrázku níže:

